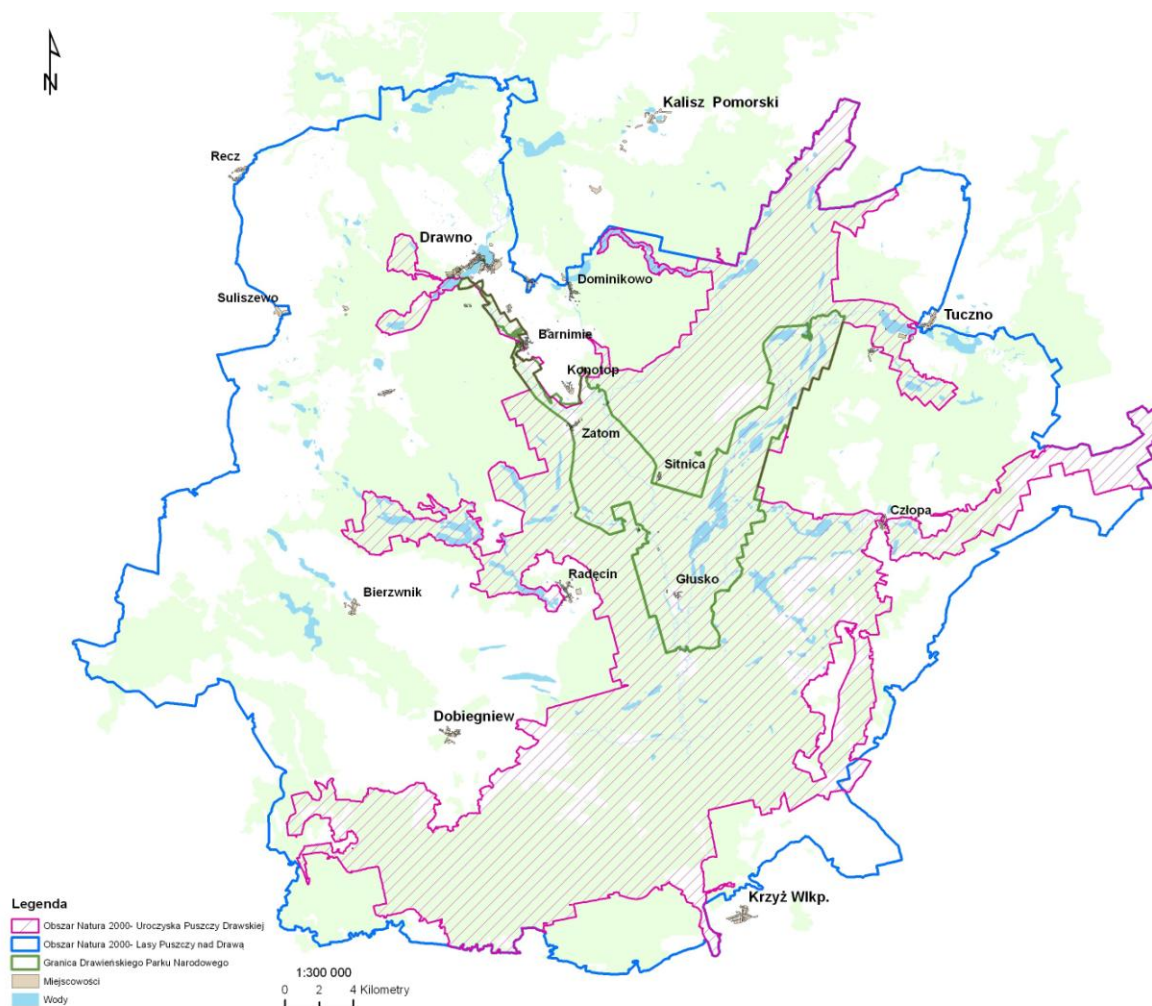


# Założenia do opracowania projektu planu ochrony dla Drawieńskiego Parku Narodowego uwzględniającego zakres planu ochrony dla obszaru Natura 2000

## I. Teren objęty projektem

Planuje się wykonanie projektu planu ochrony dla Drawieńskiego Parku Narodowego, położonego w granicach specjalnego obszaru ochrony siedlisk PLH 320046 „Uroczyska Puszczy Drawskiej” i obszaru specjalnej ochrony ptaków PLB 320016 „Lasy Puszczy nad Drawą”, uwzględniającego zakres planu ochrony dla obszarów Natura 2000 (11538,45 ha).



**INFRASTRUKTURA  
I ŚRODOWISKO**  
NARODOWA STRATEGIA SPÓJNOŚCI



**UNIA EUROPEJSKA**  
EUROPEJSKI FUNDUSZ  
ROZWOJU REGIONALNEGO



## II. Realizacja planu ochrony

A. Plan ochrony dla parku narodowego sporządza się w oparciu o następujące akty prawne:

1. Ustawę z dnia 16 kwietnia 2004 r. o ochronie przyrody (t.j. Dz. U. z 2009 r. Nr 151, poz. 1220, ze zm.),
2. Rozporządzenie Ministra Środowiska z dnia 12 maja 2005 roku, w sprawie sporządzania projektu planu ochrony dla parku narodowego, rezerwatu przyrody i parku krajobrazowego, dokonywania zmian w tym planie oraz ochrony zasobów, tworów i składników przyrody (Dz. U. z 2005 r. Nr 94, poz. 794) – zwane dalej rozporządzeniem POPN,
3. Rozporządzenie Ministra Środowiska z dnia 30 marca 2010 roku w sprawie sporządzania projektu planu ochrony dla obszaru Natura 2000 (Dz. U. z 2010 r. nr 64, poz. 401) – zwane dalej rozporządzeniem PON2000,
4. Ustawę z dnia 3 października 2008 r. o udostępnianiu informacji o środowisku i jego ochronie, udziale społeczeństwa w ochronie środowiska oraz o ocenach oddziaływania na środowisko (Dz. U. Nr 199, poz. 1227, ze zm.).

B. Plan ochrony dla parku narodowego zawiera:

1. Plan ochrony dla Drawieńskiego Parku Narodowego sporządza się na okres 20 lat, z uwzględnieniem (art. 20 ust. 1 i 5 Ustawy o ochronie przyrody):
  - 1) Charakterystyki i oceny stanu przyrody;
  - 2) Identyfikacji i oceny istniejących oraz potencjalnych zagrożeń wewnętrznych i zewnętrznych;
  - 3) Charakterystyki i oceny uwarunkowań społecznych i gospodarczych;
  - 4) Analizy skuteczności dotychczasowych sposobów ochrony;
  - 5) Charakterystyki i oceny stanu zagospodarowania przestrzennego.
  - 6) Zakresu planu ochrony dla obszaru Natura 2000, z uwagi na położenie Drawieńskiego Parku Narodowego w granicach specjalnego obszaru ochrony siedlisk PLH 320046 „Uroczyska Puszczy Drawskiej” i obszaru specjalnej ochrony ptaków PLB 320016 „Lasy Puszczy nad Drawą”.
2. Projekt planu ochrony dla Drawieńskiego Parku Narodowego będzie zawierał (art. 20 ust. 3 i art. 29 ust. 8 Ustawy o ochronie przyrody):
  - 1) Cele ochrony przyrody oraz wskazanie przyrodniczych i społecznych uwarunkowań ich realizacji;
  - 2) Opisy granic i mapy obszarów Natura 2000: „Uroczyska Puszczy Drawskiej”, „Lasy Puszczy nad Drawą”;



- 3) Identyfikację oraz określenie sposobów eliminacji lub ograniczania istniejących i potencjalnych zagrożeń wewnętrznych i zewnętrznych oraz ich skutków z uwzględnieniem istniejących i potencjalnych zagrożeń dla zachowania właściwego stanu ochrony siedlisk przyrodniczych oraz gatunków roślin i zwierząt i ich siedlisk będących przedmiotami ochrony na obszarach Natura 2000: „Uroczyska Puszczy Drawskiej”, „Lasy Puszczy nad Drawą”;
- 4) Określenie warunków utrzymania lub odtworzenia właściwego stanu ochrony przedmiotów ochrony obszaru Natura 2000, zachowania integralności obszaru Natura 2000 oraz spójności sieci obszarów Natura 2000, odnoszących się w szczególności do:
  - a. obszaru parku narodowego pokrywającego się z obszarem Natura 2000,
  - b. zagospodarowania przestrzennego, w tym w szczególności terenów lokalizacji zabudowy możliwej bez szkody dla obszaru Natura 2000, infrastruktury technicznej i komunikacyjnej, infrastruktury turystycznej i edukacyjnej, a także obszarów, które powinny być zalesione oraz obszarów wyłączonych z zalesienia,
  - c. gospodarowania wodami,
  - d. gospodarki rolnej, leśnej i rybackiej,
  - e. śródlądowych wód powierzchniowych płynących, w których powinna być zachowana lub odtworzona możliwość wędrówki ryb i innych organizmów wodnych;
- 5) Wskazanie obszarów ochrony ścisłej, czynnej i krajobrazowej;
- 6) Określenie działań ochronnych na obszarach ochrony ścisłej, czynnej i krajobrazowej, z podaniem rodzaju, zakresu i lokalizacji tych działań.
- 7) Określenie działań ochronnych dla utrzymania lub odtworzenia właściwego stanu ochrony przedmiotów ochrony obszarów Natura 2000: „Uroczyska Puszczy Drawskiej”, „Lasy Puszczy nad Drawą”, ze wskazaniem podmiotów odpowiedzialnych za ich realizację;
- 8) Wskaźniki właściwego stanu ochrony siedlisk przyrodniczych lub gatunków roślin i zwierząt oraz siedlisk będących przedmiotami ochrony na obszarach Natura 2000: „Uroczyska Puszczy Drawskiej”, „Lasy Puszczy nad Drawą”;
- 9) Określenie sposobów monitoringu realizacji zadań ochronnych oraz ich skutków na obszarach Natura 2000: „Uroczyska Puszczy Drawskiej”, „Lasy Puszczy nad Drawą”;
- 10) Określenie sposobów monitoringu stanu ochrony siedlisk przyrodniczych lub gatunków roślin i zwierząt i ich siedlisk, będących przedmiotami ochrony na obszarach Natura 2000: „Uroczyska Puszczy Drawskiej”, „Lasy Puszczy nad Drawą”;
- 11) Wskazanie obszarów i miejsc udostępnionych dla celów naukowych, edukacyjnych, turystycznych, rekreacyjnych, sportowych, amatorskiego połowu ryb i rybactwa oraz określenie sposobów ich udostępniania;



- 12) Wskazanie miejsc, w których może być prowadzona działalność wytwórcza, handlowa i rolnicza;
- 13) Ustalenia do studiów uwarunkowań i kierunków zagospodarowania przestrzennego gmin, miejscowych planów zagospodarowania przestrzennego, planów zagospodarowania przestrzennego województw dotyczące eliminacji lub ograniczenia zagrożeń wewnętrznych lub zewnętrznych z uwzględnieniem wskazań do zmian w istniejących studiach uwarunkowań i kierunków zagospodarowania przestrzennego gmin, miejscowych planach zagospodarowania przestrzennego, planach zagospodarowania przestrzennego województw dotyczących eliminacji lub ograniczenia zagrożeń wewnętrznych lub zewnętrznych, jeżeli są niezbędne dla utrzymania lub odtworzenia właściwego stanu ochrony siedlisk przyrodniczych oraz gatunków roślin i zwierząt dla których wyznaczono obszary Natura 2000: „Uroczyska Puszczy Drawskiej”, „Lasy Puszczy nad Drawą”.

C. Zakres prac na potrzeby sporządzenia projektu planu ochrony Drawieńskiego Parku Narodowego będzie w szczególności obejmował (§8 rozporządzenia POPN i §3 rozporządzenia PON2000):

- 1) Zebranie materiałów niepublikowanych i opracowań publikowanych przydatnych do sporządzenia projektu planu.
- 2) Opisanie granic obszarów Natura 2000 w formie wektorowej warstwy informacyjnej w układzie współrzędnych, o którym mowa w § 3 pkt. 4 rozporządzenia Rady Ministrów z dnia 8 sierpnia 2000 r. w sprawie państwowego systemu odniesień przestrzennych (Dz. U. Nr 70, poz. 821).
- 3) Wyszczególnienie gruntów w granicach obszaru objętego sporządzeniem projektu planu na podstawie danych z ewidencji gruntów i budynków, według numerów działek ewidencyjnych, z podaniem rodzaju użytków gruntowych oraz ze wskazaniem gruntów Skarbu Państwa oraz gruntów będących w trwałym zarządzie parku narodowego.
- 4) Wyszczególnienie wód, z podaniem ich właścicieli i zarządców, kategorii wód, przynależności do dorzecza i regionu wodnego oraz ustaleń planów gospodarowania wodami.
- 5) Zgromadzenie, zweryfikowanie i uzupełnienie informacji o obszarach Natura 2000 i przedmiotach ochrony istotnych dla ich ochrony, w tym dotyczących:
  - a. uwarunkowań geograficznych, przyrodniczych, społecznych, gospodarczych i kulturowych, kierunków rozwoju społecznego i gospodarczego, a także uwarunkowań wynikających z istnienia parku narodowego i celów jego ochrony,
  - b. występowania przedmiotów ochrony oraz ich stanu, zagrożeń, wymogów i możliwości ochrony.



- 6) Inwentaryzację zasobów, tworów i składników przyrody, walorów krajobrazowych oraz wartości kulturowych z ich charakterystyką, oceną stanu i prognozą przyszłych zmian, w zakresie niezbędnym do zaplanowania ochrony z wyszczególnieniem:
- 1) rodzajów użytków gruntowych ujawnionych w katastrze nieruchomości lub ewidencji gruntów i budynków oraz dla gruntów rolnych danych gleboznawczej klasyfikacji gruntów podanych w operacie gleboznawczej klasyfikacji gruntów, wchodzącym w skład państwowego zasobu geodezyjnego i kartograficznego,
  - 2) typów gleb,
  - 3) wód powierzchniowych w ujęciu zlewniowym wraz z oceną stanu ekologicznego wód;
  - 4) form rzeźby terenu, w tym w szczególności tworów przyrody nieożywionej, jak: jaskinie, okazałe głązy narzutowe i wychodnie skalne, formy skalne, odsłonięcia geologiczne, osuwiska, źródła, wydmy, wąwozy, miejsca aktywnych procesów rzeźbotwórczych,
  - 5) ekosystemów leśnych w zakresie:
    - a. typów ekosystemów leśnych i zbiorowisk roślinnych wraz z oceną zachodzących w nich procesów,
    - b. drzewostanów, z podaniem typu siedliskowego lasu, potencjalnego i rzeczywistego zbiorowiska roślinnego, składu gatunkowego, zasobności w m<sup>3</sup>/ha, zdrowotności, bonitacji, stopnia zwarcia i zadrzewienia, struktury wiekowej i przestrzennej, stanu odnowień naturalnych, zgodności składu gatunkowego ze składem zbiorowiska naturalnego, zasobów martwych drzew ważnych dla zachowania różnorodności biologicznej,
  - 6) łądowych ekosystemów nieleśnych, z wyszczególnieniem typów zbiorowisk roślinnych wraz z analizą i oceną zachodzących procesów sukcesji,
  - 7) ekosystemów wodnych, z wyszczególnieniem typów zbiorowisk roślinnych wraz z analizą i oceną stanu wody, osadów dennych oraz krążenia pierwiastków,
  - 8) ekosystemów torfowiskowych i bagiennych, z wyszczególnieniem typów zbiorowisk roślinnych wraz z analizą i oceną budowy złoża torfowego oraz jego zasilania w wodę,
  - 9) gatunków roślin, zwierząt lub grzybów dziko występujących oraz ich siedlisk i stanowisk:
    - a. w szczególności objętych ochroną gatunkową oraz zagrożonych wyginięciem lub rzadko występujących,
    - b. występujących poza granicami naturalnego zasięgu, w szczególności zagrażających gatunkom rodzimym,
  - 10) typów krajobrazów, punktów, osi i przedpól widokowych, w tym dróg i szlaków turystycznych,
  - 11) wartości kulturowych, z wyszczególnieniem:
    - a. obszarów i obiektów stanowiących zabytki w rozumieniu ustawy z dnia 23 lipca 2003 r. o ochronie zabytków i opiece nad zabytkami (Dz. U. Nr 162, poz. 1568 oraz z 2004 r. Nr 96, poz. 959 i Nr 238, poz. 2390),
    - b. niematerialnych wartości kulturowych.



- 7) Łączną ocenę stanu ochrony przedmiotów ochrony dla obszarów Natura 2000, polegającą na:
- a. w odniesieniu do siedlisk przyrodniczych:
    - ustaleniu parametru powierzchni i rozmieszczenia siedliska przyrodniczego w obszarze, uwzględniając jego fragmentację, trend zachodzących zmian oraz fragmentację poszczególnych wydziałów siedliska przyrodniczego,
    - ustaleniu parametru struktury poszczególnych wydziałów siedliska przyrodniczego, uwzględniając stan ochrony jego typowych gatunków, oraz procesów ekologicznych zachodzących w tym wydziale, w porównaniu ze strukturą i procesami typowymi dla właściwego stanu ochrony siedliska,
    - ocenie parametru szans zachowania siedliska przyrodniczego w przyszłości;
  - b. w odniesieniu do gatunków:
    - ustaleniu parametru stanu populacji, uwzględniając liczebność i rozmieszczenie gatunku w obszarze oraz trend zachodzących zmian liczebności, oszacowaniu, a także uwzględnieniu cech populacji gatunku, właściwych dla danej populacji gatunku,
    - ustaleniu parametru siedliska gatunku, uwzględniając wielkość i jakość poszczególnych wydziałów siedliska gatunku w porównaniu z cechami siedliska gatunku typowymi dla właściwego stanu ochrony,
    - ocenie parametru szans zachowania gatunku w przyszłości.
- 8) Dokonanie ustaleń niezbędnych do identyfikacji i oceny istniejących i potencjalnych zagrożeń wewnętrznych i zewnętrznych z wyszczególnieniem oceny istniejących i potencjalnych zagrożeń dla utrzymania lub osiągnięcia właściwego stanu przedmiotów ochrony, uwzględniającej ocenę, o której mowa w poprzednim punkcie, oraz ocenę prawdopodobnych kierunków zmian uwarunkowań przyrodniczych, społecznych, gospodarczych i ich możliwy wpływ na parametry.
- 9) Wykonanie ekspertyz w zakresie niezbędnym do zaplanowania ochrony.
- 10) Charakterystykę i ocenę uwarunkowań społecznych i gospodarczych ochrony parku narodowego, w szczególności w zakresie dotychczas prowadzonej na terenie parku narodowego działalności wytwórczej, handlowej i rolniczej i jej wpływu na stan zasobów, tworów i składników przyrody, walorów krajobrazowych oraz wartości kulturowych.
- 11) Charakterystykę i ocenę stanu zagospodarowania przestrzennego, ze szczególnym uwzględnieniem uwarunkowań zewnętrznych. W tym: zgromadzenie, zweryfikowanie i uzupełnienie informacji o obszarach Natura 2000 i przedmiotach ochrony istotnych dla ich ochrony, w tym dotyczących istniejących i projektowanych planów, studiów uwarunkowań i kierunków zagospodarowania przestrzennego gmin, strategii i programów dotyczących obszaru lub mogących mieć na niego wpływ.



- 12) Analizę skuteczności dotychczasowych sposobów ochrony, w tym rozpoznanie dotychczasowych zmian zasobów, tworów i składników przyrody, walorów krajobrazowych i wartości kulturowych oraz przyczyn tych zmian, ze szczególnym uwzględnieniem rezultatów przeprowadzonych działań ochronnych.
- 13) Opracowanie koncepcji ochrony zasobów, tworów i składników przyrody oraz wartości kulturowych, a także eliminacji lub ograniczania istniejących i potencjalnych zagrożeń wewnętrznych i zewnętrznych, w szczególności:
- określenie strategicznych celów ochrony parku narodowego,
  - określenie potrzeb i uwarunkowań zastosowania ochrony ścisłej, czynnej i krajobrazowej,
  - określenie priorytetów realizacji zadań ochronnych i sposobów ich szczegółowego planowania,
  - określenie, w razie potrzeby, miejsc i zasad stosowania poszczególnych sposobów ochrony oraz szczegółowych sposobów wykonywania zabiegów ochronnych na obszarach ochrony czynnej i krajobrazowej,
  - określenie sposobów udostępniania obszaru parku narodowego dla celów naukowych, edukacyjnych, turystycznych, rekreacyjnych, sportowych, amatorskiego połowu ryb i rybactwa, niewpływających negatywnie na jego przyrodę,
  - określenie działań edukacyjnych, które w razie potrzeby mogą być prowadzone w oparciu o wartości przyrodnicze parku narodowego,
  - określenie miejsc, w których może być prowadzona działalność wytwórcza, handlowa i rolnicza, oraz obszarów i miejsc udostępnianych dla rybactwa lub polowania,
  - zaplanowanie zasad monitoringu skuteczności ochrony.
- 14) Wskazanie zadań ochronnych, wynikających z koncepcji, o której mowa w pkt. 13, z podaniem ich rodzaju, zakresu i lokalizacji.
- 15) Sformułowanie ustaleń do studiów uwarunkowań i kierunków zagospodarowania przestrzennego gmin, miejscowych planów zagospodarowania przestrzennego, planów zagospodarowania przestrzennego województw, dotyczących eliminacji lub ograniczenia zagrożeń wewnętrznych lub zewnętrznych. W tym: ustalenie, w oparciu o analizę obowiązujących studiów uwarunkowań i kierunków zagospodarowania przestrzennego gmin, miejscowych planów zagospodarowania przestrzennego, planów zagospodarowania przestrzennego województw, wskazań do zmiany studiów lub planów, których realizacja naruszy lub stworzy ryzyko naruszenia zakazu, o którym mowa w art. 33 ustawy o ochronie przyrody.
- 16) Ocenę przewidywanych skutków planu ochrony, w tym oszacowanie kosztów jego realizacji.
- 17) Sporządzenie dokumentacji projektu planu ochrony w formie elektronicznej, opracowanej w formie opisu tekstowego, zestawień tabelarycznych,



przedstawień graficznych, map, baz danych, w tym cyfrowych warstw informacyjnych.

- 18) Przeprowadzenie konsultacji, uzyskanie opinii i dokonanie uzgodnień projektu planu, w tym zaopiniowanie o którym mowa w art. 29 ust. 2 ustawy o ochronie przyrody.



**INFRASTRUKTURA  
I ŚRODOWISKO**  
NARODOWA STRATEGIA SPÓJNOŚCI



**UNIA EUROPEJSKA**  
EUROPEJSKI FUNDUSZ  
ROZWOJU REGIONALNEGO

